

**RELEVAMIENTO DE CAMPO DEL CARDENAL AMARILLO (*Gubernatrix cristata*) EN LA
PROVINCIA DE BUENOS AIRES**

Informe de actividades y resultados

Campaña Octubre 2015

Introducción

El Cardenal amarillo (*Gubernatrix cristata*) es endémico de América del Sur, y se extiende desde el extremo sur de Brasil hasta la República Argentina, e incluye a la República Oriental del Uruguay. En Argentina, su distribución abarca una amplia región desde el norte al centro del país, siguiendo aproximadamente la distribución de la Provincia Fitogeográfica del Espinal, donde habita en bosques abiertos y matorrales. En la provincia de Buenos Aires, actualmente se encuentra asociado a bosques de caldén, chañar y arbustales del sector sudoeste bonaerense, principalmente en los partidos de Puán, Villarino y Carmen de Patagones.

A nivel internacional, la especie está categorizada en el Apéndice II de la Convención sobre el Comercio internacional de Especies Amenazadas de Flora y Fauna Silvestres (CITES), y “En peligro” según la Unión Internacional para la Conservación de la Naturaleza (UICN). A nivel nacional está categorizada como “En peligro” (Aves Argentinas/AOP y Secretaría de Ambiente y Desarrollo Sustentable de la Nación - SAyDS, año 2008).

El 12 de agosto de 2015 la Dirección Provincial de Recursos Naturales (DPRRNN) – OPDS, realizó el “Primer Taller para la Conservación del Cardenal Amarillo en la Provincia de Buenos Aires”, donde participaron autoridades e investigadores de diferentes organismos públicos y ONGs (Ver Acta correspondiente). En este Taller, la DPRRNN – OPDS, se comprometió, entre otras actividades tendientes a la conservación de la especie, a realizar campañas de relevamiento de la población de cardenales amarillos en el extremo sur de la provincia de Buenos Aires.

A partir de los relevamientos de campo que realizados durante el 2015 en la etapa reproductiva de la especie, el OPDS se suma entonces a la iniciativa del “Relevamiento Poblacional del Cardenal amarillo” llevada a cabo por la ONG Aves Argentinas/Asociación Ornitológica del Plata, y también aportará información al “Banco de Registros de Cardenal amarillo” de la SAyDS. Esta información ayudará a conocer el estado actual de las poblaciones de la especie en toda su área de distribución, lo que permitirá desarrollar más y mejores tareas de conservación.

Objetivo general: conocer el estado actual de las poblaciones de Cardenal amarillo en la provincia de Buenos Aires.

Objetivos particulares:

1. Actualizar los datos sobre la distribución de la especie en la provincia de Bs.As.
2. Recabar datos sobre la abundancia actual de la especie en la provincia de Bs.As.
3. Realizar una primera aproximación sobre el uso de hábitat que realiza la especie en la provincia de Bs.As.

Actividades desarrolladas

Área de estudio

Se realizó una campaña de muestreo entre el 13 y el 16 de octubre de 2015 a los partidos de Puan, Villarino y Carmen de Patagones. Se muestrearon ambientes de bosque y sabanas boscosas conocidos como Caldenales y Chañarales, correspondientes a la Provincia Fitogeográfica del Espinal.

Métodos de muestreo

Se utilizó una modificación del método propuesto por la ONG Aves Argentinas/Asociación Ornitológica del Plata, a través de un muestreo extensivo de puntos de radio ilimitado con la utilización de playback. Dichos puntos fueron tomados en recorridos por caminos secundarios. A este método se le sumaron también registros ocasionales que se observaron durante el recorrido.

Además, cada punto de muestreo fue registrado con GPS y se registraron datos del estado del tiempo, la hora, partido, localidad y sitio particular, como así también las características del ambiente (cobertura de árboles, arbustos, pastizal, suelo desnudo) y la presencia y tipo de ganado, de campos quemados y/o talados, etc. Estos datos fueron registrados en planillas estandarizadas específicamente diseñadas. También, se tomaron fotografías de los registros cuando fue posible y de los ambientes.

Para el muestreo se utilizaron 2 vehículos, una perteneciente a la Dirección Provincial de Recursos Naturales (DPRRNN – OPDS) y otra a la Dirección de Áreas Protegidas (DAAPP – OPDS).

Resultados

Se tomaron 47 puntos de muestreo en un recorrido total de aproximadamente 176km (Fig. 1).

- Partidos de Puan y Villarino: se recorrieron aproximadamente 100 km, totalizando 31 puntos de muestreo. Los muestreos se realizaron en los alrededores de la laguna Chasicó y las salinas aledañas (Fig. 2). En esta zona no se registraron cardenales, aunque hay que aclarar que uno de los integrantes del equipo de trabajo (Fabrizio Piantanida) ha registrado la especie en la zona. Dichos registros fueron incorporados al “Banco de registros de Cardenal amarillo” de la SAyDS.

- Partido de Carmen de Patagones: se recorrieron aproximadamente 76 km, totalizando 16 puntos de muestreo. Los muestreos fueron realizados en el noroeste del partido, al oeste de la localidad de Villalonga, entre la Ruta Nacional N°3 y el límite con la provincia de La Pampa (Fig. 3). **Se registraron 11 cardenales** en 4 puntos distintos: 6 machos, 4 hembras y 1 individuo indeterminado. Todos los registros, aunque no todos los individuos, fueron documentados fotográficamente (Fig. 4 y 5). Al menos 3 de los machos identificados fueron juveniles. Estos son los primeros registros documentados de la especie para esta zona de Carmen de Patagones.

En dos de los registros, los cardenales se encontraron formando bandadas mixtas principalmente con diucas (*Diuca diuca*), chingolos (*Zonotrichia capensis*) y calandrias reales (*Mimus triurus*) entre otras especies.

La importancia de estos registros, además de ser novedosos para esta área de la provincia de Buenos Aires, también radica en la presencia de machos, hembras y juveniles, lo que podría estar reflejando que aún existen poblaciones reproductivas de la especie en estos bosques y arbustales.

Participantes:

Germán Marateo y Diego Archuby (DPRRNN – OPDS)

Fabrizio Piantanida y Martín Sotelo (DAAPP – OPDS)

Rodolfo Sarria (colaborador)

Dr. Germán Marateo

Lic. Diego Archuby

Fig. 1. Mapa político de la provincia de Buenos Aires (izquierda) (gentileza: Javier Roig, DAAPP – OPDS) donde se muestran los partidos relevados (Puan, Villarino y Carmen de Patagones) y la zona de muestreo detallada en la imagen satelital (derecha - tomada de Google Earth) donde se indican los recorridos (transectas rosas) realizados durante el muestreo de octubre de 2015

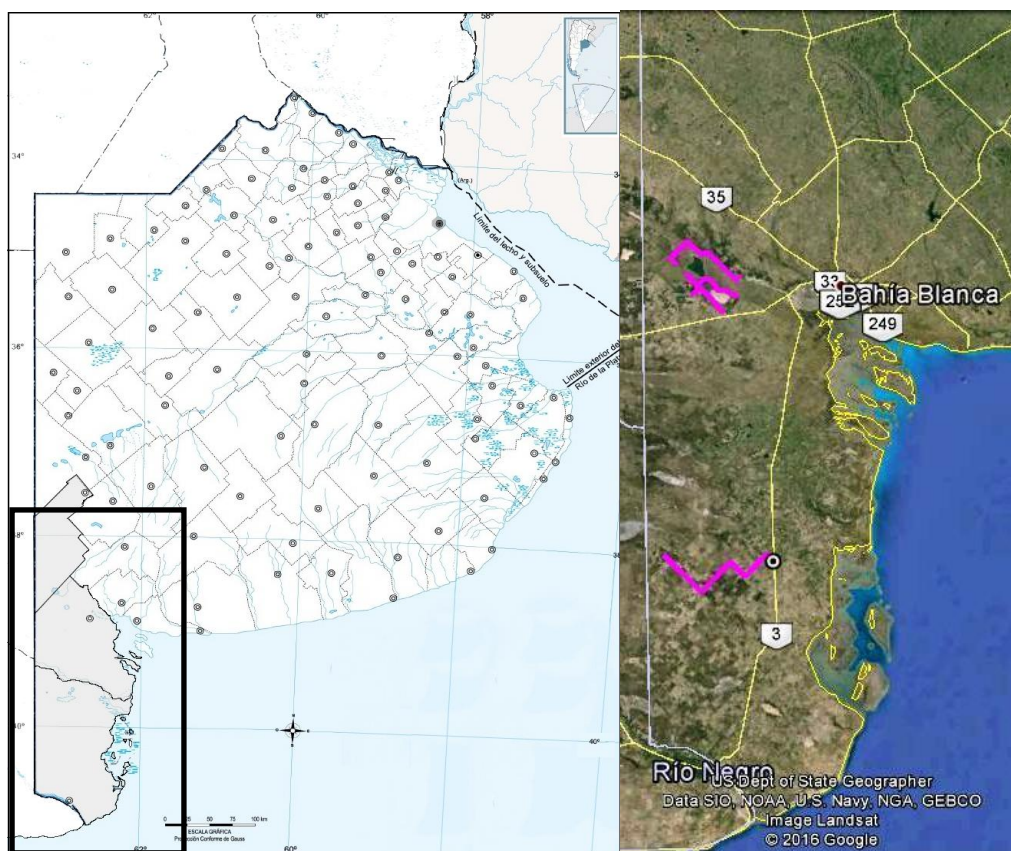


Fig. 2. Imagen satelital tomada de Google Earth donde se indican los recorridos (transectas rosas) y los puntos de muestreo (globos blancos) en los partidos de Puan y Villarino norte en los alrededores de la laguna Chasicó durante el muestreo de octubre de 2015

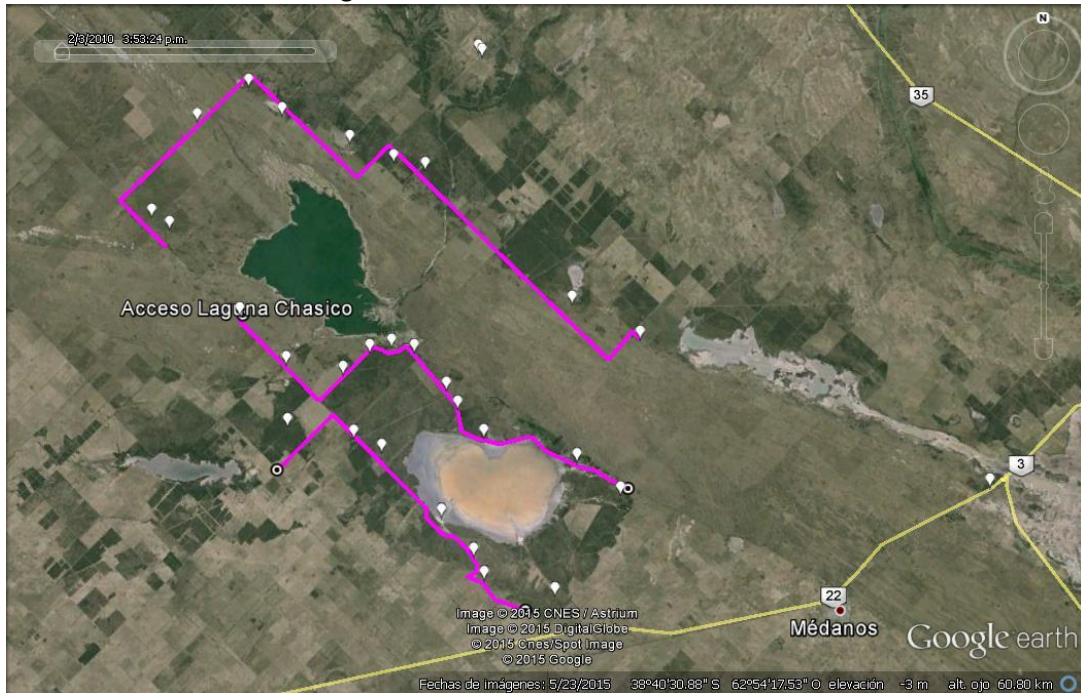


Fig. 3. Imagen satelital tomada de Google Earth donde se indican los recorridos (transectas rosas), los puntos de muestreo (globos blancos) y los puntos de registro del Cardenal amarillo (Reg.1 a 4) en el partido de Carmen de Patagones durante el muestreo de octubre de 2015

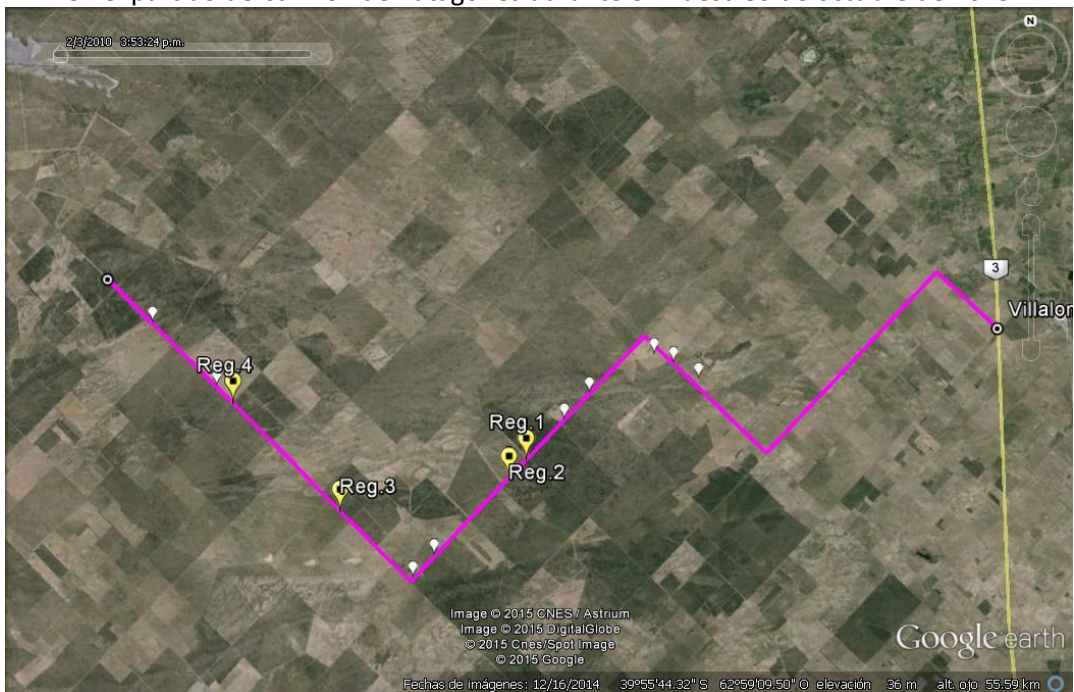


Fig. 4. Cardenales amarillos registrados en el partido de Carmen de Patagones durante el muestreo de octubre de 2015

Fotografía: Fabrizio Piantanida



Fotografía: Diego Archuby



Fig. 5. Tipos de ambientes en los que fueron registrados los cardenales amarillos (fotografías: Fabrizio Piantanida)



Fig. 6. Izquierda: vehículos utilizados en los muestreos (DPRRNN y DAAPP - OPDS). Derecha: transporte ilegal de leña de bosque natural. Fotografías: Diego Archuby

