

RELEVAMIENTO DE CAMPO DEL CARDENAL AMARILLO (*Gubernatrix cristata*) Y DE LOS BOSQUES DEL SUR DE LA PROVINCIA DE BUENOS AIRES

Informe de actividades y resultados

Campaña septiembre 2016

Introducción

El Cardenal amarillo (*Gubernatrix cristata*) es endémico de América del Sur, con una distribución que se extiende desde el extremo sur de Brasil hasta la República Argentina, e incluye a la República Oriental del Uruguay. En Argentina, su distribución abarca una amplia región desde el norte al centro del país, coincidiendo en general con la distribución de la Provincia Fitogeográfica del Espinal, donde habita en bosques abiertos y matorrales. En la provincia de Buenos Aires, actualmente se encuentra asociado a bosques de caldén (*Prosopis caldenia*), chañar (*Geoffroea decorticans*) y arbustales del sector sudoeste, principalmente en los partidos de Puán, Villarino y Carmen de Patagones.

A nivel internacional, la especie está categorizada en el Apéndice II de la Convención sobre el Comercio Internacional para el Tráfico de Especies Sívrestres (CITES), y “En peligro” según la Unión Internacional para la Conservación de la Naturaleza (UICN). A nivel nacional está categorizada como “En peligro” (MAyDS y AA 2017).

Las principales causas de retracción poblacional que sufrido la especie son la fragmentación del hábitat natural y la captura de ejemplares para ser comercializados como aves de jaula (mascotismo ilegal).

El 12 de agosto de 2015 la Dirección Provincial de Recursos Naturales (DPRRNN) – OPDS, realizó el “*Primer Taller para la Conservación del Cardenal Amarillo en la Provincia de Buenos Aires*”, una de las actividades propuestas en el proyecto aprobado por Disposición 03/14 del OPDS. Del mismo participaron autoridades e investigadores de diferentes organismos públicos y Organizaciones no Gubernamentales (ONGs) (ver Acta correspondiente). En este Taller, la DPRRNN – OPDS, se comprometió, entre otras actividades tendientes a la conservación de la especie, a realizar campañas de relevamiento de la población de cardenales amarillos en el extremo sur de la provincia de Buenos Aires.

A partir de los relevamientos de campo que se realicen de la especie, el OPDS se suma entonces a la iniciativa del “Relevamiento Poblacional del Cardenal amarillo” llevada a cabo por la ONG Aves Argentinas/Asociación Ornitológica del Plata, y también aportará información al “Banco de Registros de Cardenal amarillo” del MAyDS. Esta información ayudará a conocer el estado actual de las poblaciones de la especie en toda su área de distribución, lo que permitirá desarrollar más y mejores tareas de conservación y manejo.

Entre el 13 y el 16 de octubre de 2015 se llevó a cabo la primera campaña de muestreo de la especie a los partidos de Puan, Villarino y Carmen de Patagones (ver informe Octubre 2015). Entre el 14 y el 17 de marzo de 2016 se llevó a cabo la segunda campaña de muestreo, esta vez en los partidos de Puan y Villarino, y en conjunto con personal del Programa Bosques Nativos de la DPRRNN – OPDS (ver informe Marzo 2016).

Objetivo general:

- Conocer el estado actual de las poblaciones de Cardenal amarillo en la provincia de Buenos Aires.
- Validación a campo de las formaciones boscosas que se hallan categorizadas en el proyecto de ley provincial de Ordenamiento Territorial de Bosques Nativos.

Objetivos particulares:

1. Actualizar los datos sobre la distribución del Cardenal amarillo en la provincia de Bs.As.
2. Recabar datos sobre la abundancia actual del Cardenal amarillo en la provincia de Bs.As.
3. Realizar una primera aproximación sobre el uso de hábitat que realiza el Cardenal amarillo en la provincia de Bs.As.
4. Definir las diferentes componentes estructurales de la región y su relación con la presencia o ausencia de Cardenal amarillo.

Actividades desarrolladas

Área de estudio

Se realizó una comisión entre el 20 y el 23 de septiembre de 2016 a los partidos de Villarino y Carmen de Patagones. Los días 21 y 22 de septiembre se muestrearon ambientes de bosque y arbustales: caldenales, chañarales y matorrales arbustivos correspondientes a la Provincia Fitogeográfica del Espinal. Previamente a la campaña, se diagramaron y mapearon en las oficinas de la DPRRNN – OPDS las transectas a realizar en el campo.

Métodos de muestreo

Para el muestreo de cardenales se utilizó una modificación del método propuesto por la ONG Aves Argentinas/Asociación Ornitológica del Plata, el cual consistió en un muestreo extensivo de puntos de radio ilimitado con la utilización de playback sobre transectas predefinidas, las cuales fueron recorridas en vehículo. En cada punto de muestreo se reprodujo cuatro veces consecutivas el canto de un cardenal macho (playback) de grabaciones provenientes de la provincia de Río Negro y del CD de

cantos de la Guía de Campo de las Aves de Argentina y Uruguay (Narosky y Izurieta 2010) durante 1:30 minutos cada vez, espaciados por aproximadamente 30 segundos, e intercalados (Fig. 1 y 2). Dichos puntos fueron establecidos durante el recorrido de las transectas por caminos secundarios de tierra y en ambientes aptos para la especie, es decir, en aquellos campos donde había parches de bosques y arbustales.

Cada punto de muestreo fue georreferenciado con GPS, además se registraron datos del estado del tiempo, la hora, partido, localidad y sitio particular, como así también las características del ambiente (cobertura de árboles, arbustos, pastizal, suelo desnudo y especies dominantes) y la presencia y tipo de ganado, y de disturbios (campos quemados y/o talados). Estos datos fueron registrados en planillas estandarizadas específicamente diseñadas. También se tomaron fotografías de los ambientes y de los cardenales cuando fue posible.

Además de este método sistemático de muestreo por puntos, las transectas fueron recorridas a baja velocidad (menos de 40km/h) con la finalidad de detectar, por observación directa, ejemplares de la especie por fuera de los puntos.

Para el muestreo se utilizó un vehículo perteneciente a la DRRNN – OPDS (Fig. 2).

Resultados

Se recorrieron aproximadamente 240km y se tomaron 33 puntos de muestreo (Fig. 3, 4 y 6).

- Partido de Villarino: se recorrieron aproximadamente 163km hacia el oeste de la localidad de Mayor Buratovich, entre la Ruta Nacional 3 y el límite con la provincia de La Pampa, con 120km y 19 puntos de muestreo (Fig. 4).

El tipo de ambiente predominante en esta transecta fue el bosque de caldenes y chañares y arbustales y matorrales (Fig. 5).

- Partido de Carmen de Patagones: se recorrieron aproximadamente 78km, al norte del Salar del Algarrobo, entre la Ruta Nacional 3 y el límite con la provincia de La Pampa, y se tomaron 14 puntos de muestreo (Fig. 6).

El tipo de ambiente predominante en esta transecta fue el bosque de chañares y arbustales y matorrales (Fig. 7).

A pesar de la relativamente importante cantidad de kilómetros recorridos y del número de puntos de playback realizados, no se registraron cardenales durante este muestreo.

A lo largo de las transectas se pudieron observar áreas arbustivas con diversidad de especies, áreas arbustivas con escasas especies, áreas boscosas (caldenal abierto) como así también áreas invadidas por especies exóticas. Los resultados de esta validación, junto con el trabajo que se está realizando en el marco del OTBN provincial, son útiles para implementar estrategias de manejo que incluyan especies de fauna en peligro, las cuales pueden ser consideradas como especies "clave" en la elaboración de estrategias de conservación.

Participantes en los relevamientos de campo:

Germán Marateo, Diego Archuby y Juan Serwatowski (DPRRNN – OPDS)

Germán Marateo

Diego Archuby

Juan Serwatowski

Fig. 1. Muestreos de puntos de radio ilimitado con playback en distintos ambientes del Espinal y del Monte. Fotografías: Juan Serwatowski.



Fig. 2. Muestreos de puntos de radio ilimitado con playback realizados en caminos rurales del Espinal y del Monte. Fotografías: Juan Serwatowski.



Fig. 3. Mapa político de la provincia de Buenos Aires (izquierda - gentileza: Javier Roig, DANP – OPDS) donde se muestran los partidos del suroeste de Buenos Aires (Puan, Villarino y Carmen de Patagones) y la zona de muestreo (recuadro) detallada en la imagen satelital (derecha - tomada de Google Earth) donde se indican los recorridos (transectas amarillas) realizados durante el muestreo de septiembre de 2016.

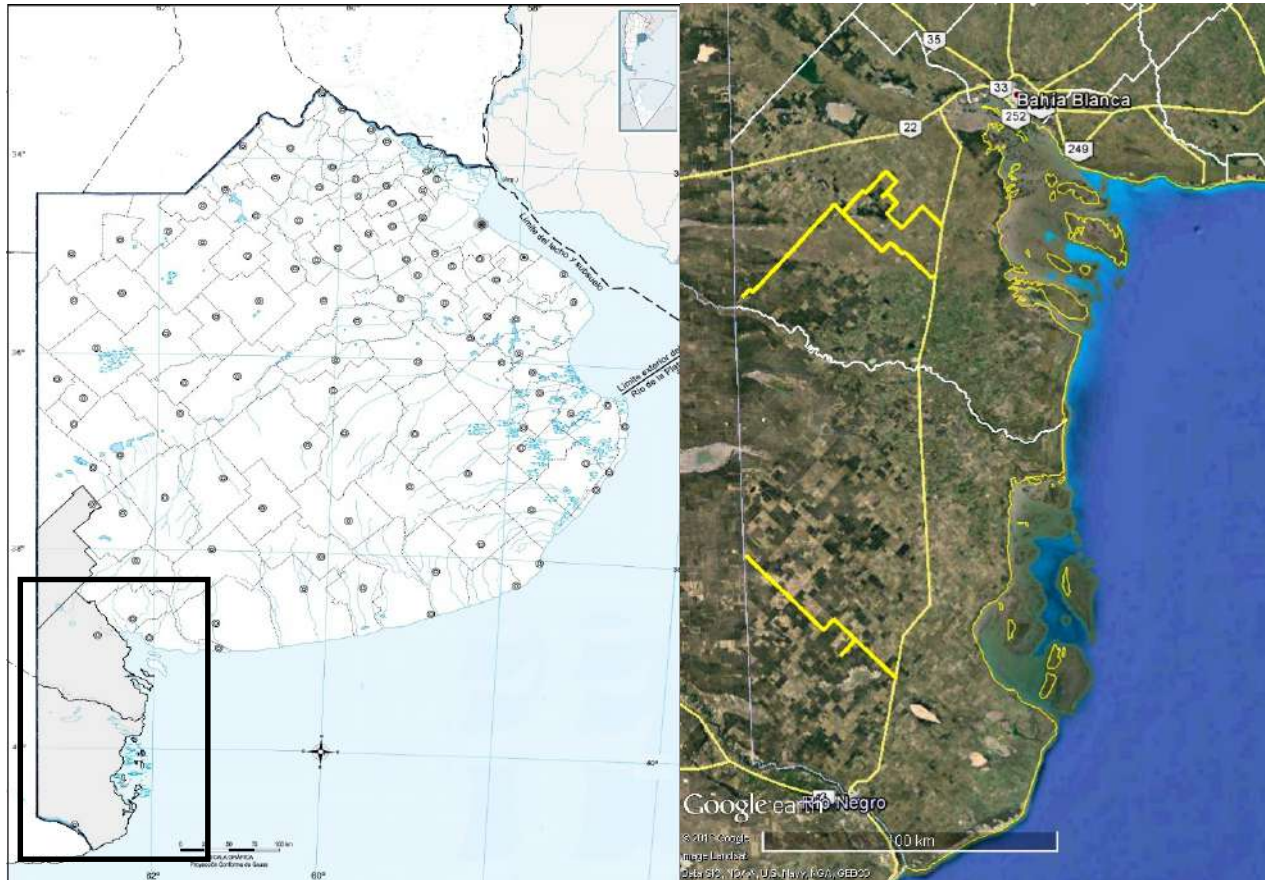


Fig. 4. Imagen satelital tomada de Google Earth donde se indica la transecta y los puntos de muestreo (globos blancos) en el partido de Villarino durante el muestreo de septiembre de 2016.

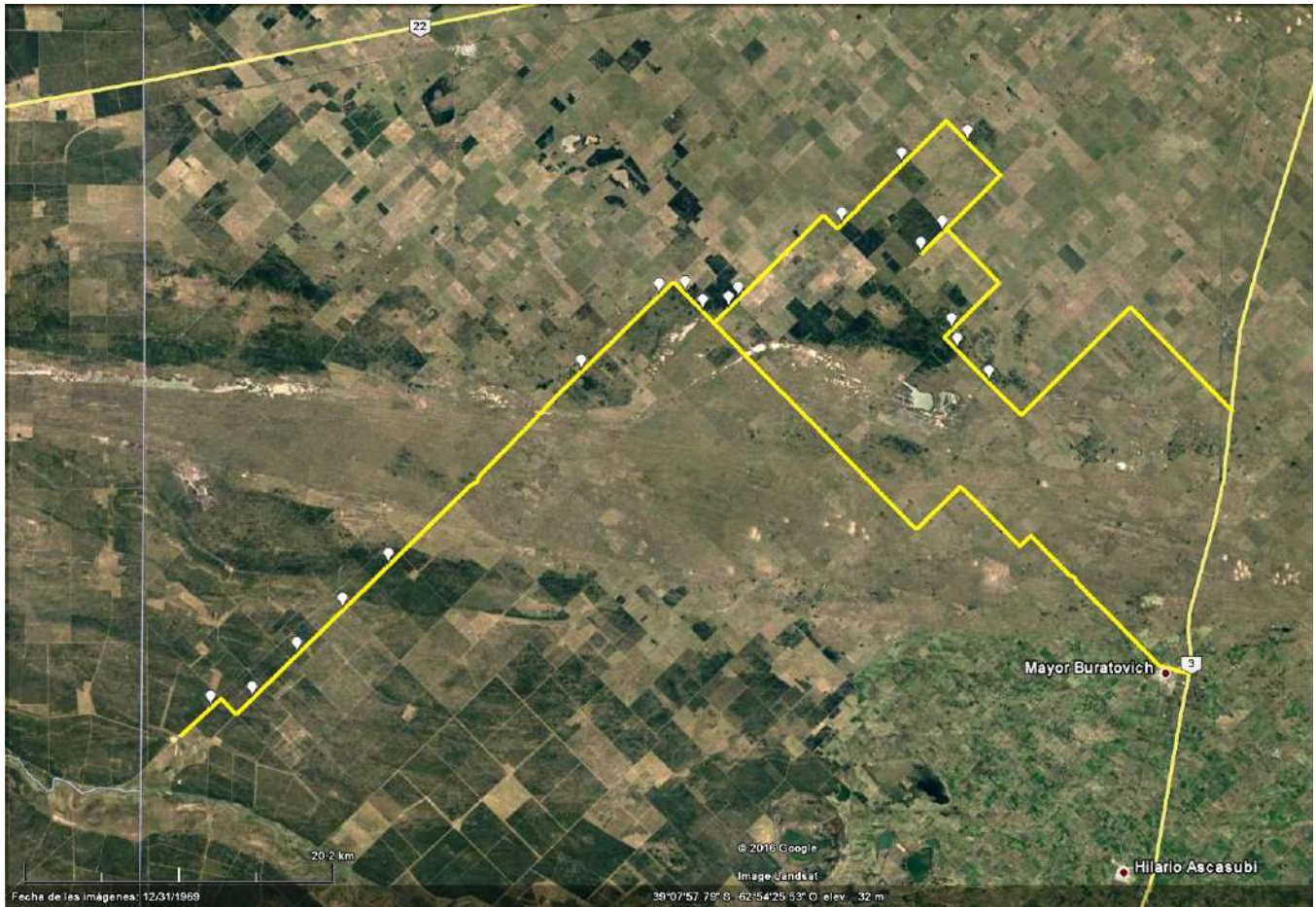


Fig. 5. Algunos ejemplos de los tipos fisonómicos de vegetación de los ambientes registrados en la transecta realizada en el partido de Villarino. Fotografías: Juan Serwatowski.



Fig. 6. Imagen satelital tomada de Google Earth donde se indica la transecta y los puntos de muestreo (globos blancos) en el partido de Carmen de Patagones durante el muestreo de septiembre de 2016.

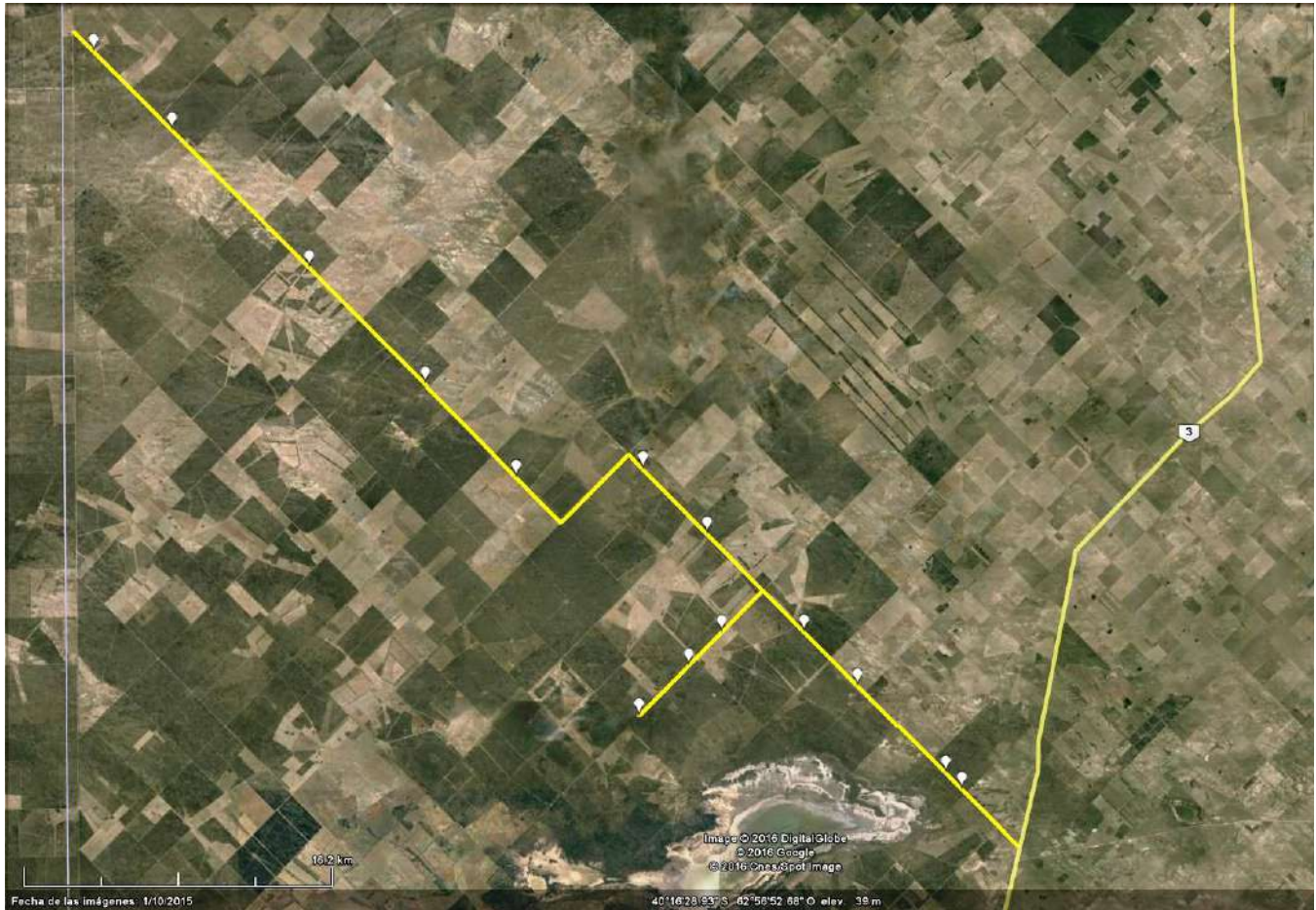


Fig. 7. Algunos ejemplos de los tipos fisonómicos de vegetación de los ambientes registrados en la transecta realizada en el partido de Carmen de Patagones. Fotografías: Juan Serwatowski.

